



FÖRSLAG PÅ ÖVERSVÄMNINGSRISKOMRÅDEN I KYMMENEDALENS LANDSKAP

Bakgrund

Jord- och skogsbruksministeriet angav den 20 december 2011, på förslag av Närings-, trafik- och miljöcentralen i Sydöstra Finland (NTM-centralen), områden med risk för översvämning på grund av vattendrags- och havsnivåhöjning inom Kymmenedalens och Södra Karelens landskapsområden. Förslaget och angivelsen baserades på den preliminära bedömningen av översvämningsriskerna, utifrån vilken man utarbetade vattenområdesspecifika rapporter samt rapporter över havskusten (www.ymparisto.fi/vaikutavesiin).

I denna promemoria presenteras en precisering i enlighet med § 20 i lagen om hantering av översvämningsrisker (620/2010) gällande den preliminära bedömningen av översvämningsrisker och förslaget på betydande och andra översvämningsriskområden i landskapet Kymmenedalen. I preciseringen av den preliminära bedömningen och förslaget om betydande översvämningsområden har man utnyttjat de riskhanteringsplaner gällande översvämningsrisker som jord- och skogsbruksministeriet godkände 18 december 2015. De olika skedena i riskhanteringsplanen för vattenområdet och kustområden presenteras närmare i bilaga 3.

Baserat på förslaget anger jord- och skogsbruksministeriet områden med betydande risk för översvämning och tillsätter översvämningsgrupper för dem per den 22 december 2018. För betydande översvämningsriskområden ritas eller uppdateras kartorna över översvämningshotade områden och översvämningsrisker samt riskhanteringsplaner för översvämning som omfattar hela avrinnings- och kustområdet.

Dokumentet Tulvariskien hallintasuunnitelman ja ympäristöselostuksen valmistelu: osallistuminen, tiedottaminen ja kuuleminen (riskhanteringsplan och beredning av miljörapport: deltagande, informering och hörande), som utarbetas i enlighet med lagen om bedömning av miljökonsekvenserna av myndigheters planer och program (200/2005), finns på www.ymparisto.fi/vaikutavesiin.

Till bedömningen av Kymmenedalens område hör följande vattenområden, som analyseras i den preliminära bedömningen:

Vattenområde nr 9 Urpalanjoki vattenområde
Vattenområde nr 10 Vaalimaanjoki vattenområde
Vattenområde nr 11 Virojoki vattenområde
Vattenområde nr 12 Vehkajoki vattenområde
Vattenområde nr 13 Summanjoki vattenområde
Vattenområde nr 14 Kymmene älvs vattenområde

Utöver detta omfattar bedömningen kustens små avrinningsområden 81.022 Svartbäcken, 81.020 Siltakylänjoki, 81.015 Nummenjoki, 81.011 Pyölinjoki, 81.009 Päkinoja, 81.007 Ravijoki, 81.005 Pihlajanjoki och 81.001 Paisillanoja.

Sydöstra Finlands kustområde ingår i bedömningen av havsområdet.

Vattenområdena nr 15 Taasianjoki och nr 16 Koskenkylänjoki behandlas i den bedömning som görs av NTM-centralen i Nyland.

Precisering av den preliminära bedömningen av översvämningssrisker

Ny kunskapsbas i riskbedömningen

Betydande ändringar som tillkommit i kunskapsbasen efter bedömningen 2011 är:

Beträffande avrinningsområdena 9–13 har man preciserat markytans höjddata med anledning av det nationella höjddatamaterialet som baseras på laserskanning. För dessa vattenområden har man dock inte gjort någon preciserad kartbedömning.

För vattenområde 14 har man utarbetat Riskhanteringsplan för översvämningar för Kymmene älvs vattenområde för åren 2015–2021 (2015). Som en del av arbetet har man ritat kartor över översvämningshotade områden och översvämningssrisker (2013) på betydande översvämningssriskområden, som på vattenområdet utgörs av nedre delen av Kymmene älv och Jyväskylä. Kartorna har ritats med hjälp av det nationella laserskanningsmaterialet (markytans höjddata). För utarbetandet av riskhanteringsplanen för översvämningar och genomförandet av de planenliga åtgärderna har kunskapsbasen om översvämningssrisker och hanteringen av dem förbättrats.

För kustområdet vid Fredrikshamn och Kotka har man utarbetat en riskhanteringsplan för översvämningar för åren 2015–2021 (2015). Som en del av arbetet har man ritat kartor över översvämningshotade områden och översvämningssrisker för det betydande översvämningssriskområdet på Fredrikshamns och Kotkas kustområde (2013). Kartorna har ritats med hjälp av det nationella laserskanningsmaterialet (markytans höjddata). Vattennivån vid översvämningar bedömdes 2014 med olika återkomstintervaller av Meteorologiska institutet. För utarbetandet av riskhanteringsplanen för översvämningar och genomförandet av de planenliga åtgärderna har kunskapsbasen om översvämningssrisker och hanteringen av dem förbättrats. För kustområdet har man ritat översvämningssriskkartor för hela kusten (2018).

Översvämningar som inträffat efter 2011

Att döma av vattenmängden har det inte förekommit betydande eller sällsynta översvämningar sedan 2011. Dock förekom det 2012 en översvämning på grund av kravis på vattenområde 14 (nedre delen av Kymmene älv) som höjde vattennivån såpass mycket att cirka 30 strandbyggnader skadades. Översvämningen på grund av kravis var sällsynt särskilt i området kring Ahvionkoski och Kultaankoski samt Hirvikoski, men vattenläget i sig var inte sällsynt. På andra vattenområden samt i kustområdet har det i Kymmenedalen inte förekommit översvämningar som skulle kunna anses vara betydande sedan 2011.

Betydande förändringar i markanvändningen som skett eller förväntas ske

I markanvändningen har det sedan 2011 inte skett sådan betydande utveckling som skulle förändra tidigare bedömningar. Inte heller inom den närmaste framtiden kommer det att ske sådana betydande förändringar i fråga om markanvändningen i Kymmenedalen som skulle förutsätta förändringar av de betydande översvämningssområden som godkändes 2011.

Betydande förändringar i bedömningen av effekten av klimatförändringen

I bedömningen av klimatförändringen har det sedan 2011 inte skett någon betydande förändring. Bedömningar av effekterna av klimatförändringen presenteras i Klimatguiden <http://ilmasto-opas.fi/sv/>. Till exempel kommer volymen för den största avrinningen öka med 0–20 procent under

tidsperioden 2070–2099. Bedömningar av motsvarande volymer fanns tillgängliga redan 2011. Informationen om effekterna av klimatförändringen föranleder åtminstone i det här skedet inga förändringar i bedömningen av betydande översvämningsriskområden som gjordes 2011.

Samordning av vattenförvaltningen

I vattenförvaltningsplanerna för Kymmene älv och Finska vikens vattenförvaltningsområde (2015) presenteras inga sådana betydande förändringar som skulle påverka angivandet av betydande översvämningsriskområden i Kymmenedalen. I riskhanteringsplanerna för översvämningsrisker (Kymmene älvs vattenområde, Fredrikshamn och Kotkas kustområde, 2015) har man inte presenterat sådana åtgärder som märkbart skulle påverka vattendragens tillstånd eller genomförandet av vattenförvaltningsplanen. Med tanke på samordningen av vattenförvaltningen presenteras inga förändringar i de betydande översvämningsriskområden som godkändes 2011.

Mål och åtgärder för hanteringen av översvämningsriskerna

Som mål för riskhanteringsplanen för översvämningsrisker i Kymmene älvs vattenområde och riskhanteringsplanen för översvämningsrisker i Fredrikshamn och Kotkas kustområde fastställde man att invånarnas hälsa och säkerhet inte äventyras i händelse av en sällsynt översvämning (sannolikhet 1 %). Målnivån för objekt som är svåra att evakuera, nödvändighetstjänster (el, värme, vatten, trafikförbindelser), miljön samt kulturarvets verksamhet och trygghet var extremt sällsynt översvämningshöjd (sannolikhet 0,4 %).

De åtgärder som presenteras i riskhanteringsplanen för översvämningsrisker genomförs under genomförandeperioden 2016–2021. De åtgärder som genomförs förbättrar hanteringen av översvämningsrisker och minskar risken för översvämningar. Man kan dock uppskatta att behovet av de förbättrande åtgärderna för att minska betydande översvämningsrisker kommer att behövas även efter genomförandeperioden 2016–2021. Med anledning av detta presenteras inga förändringar i de betydande översvämningsriskområdena i Kymmenedalens område, vilka godkändes 2011.

Andra faktorer som påverkar angivelsen av översvämningsriskområden

Efter 2011 har det inte framkommit sådana andra faktorer som skulle orsaka förändringar i grunderna för angivelse av översvämningsriskområden.

Betydande översvämningsriskområden

I en angivelse av ett betydande översvämningsriskområde tar man hänsyn till sannolikheten för översvämning och av den orsakade skadliga konsekvenser samt regionala och lokala förhållanden. Hur betydande konsekvenserna är bedöms ur allmän synpunkt.

I bedömningen granskas följande skadliga konsekvenser orsakade av översvämningen:

- skadlig konsekvens för människors hälsa eller säkerhet;
- långvarigt avbrott i en nödvändighetstjänst, såsom vattenförsörjning, energiförsörjning, datakommunikation, vägtrafik eller annan motsvarande funktion;
- långvarigt avbrott i en ekonomisk verksamhet som tryggar livsviktiga funktioner i samhället;
- långvarig eller omfattande skadlig konsekvens för miljön; eller
- oersättlig, skadlig konsekvens för kulturarv.

Den samordningsgrupp som jord- och skogsbruksministeriet har utsett för hantering av översvämningsrisker satte upp kriterierna för betydande översvämningsriskområden i sin promemoria från 22.12.2010. Dessa omfattar bland annat:

- bostadsområde med 500–1 000 permanenta invånare som täcks vid sällsynta översvämningar¹,
- ett område med flera hälsovårdsbyggnader eller vårdanstaltsbyggnader med många permanenta sängplatser samt daghem för barn som täcks vid sällsynta översvämningar,
- vattentäkt som betjänar ett betydande invånarantal i området och täcks av översvämningen,
- störning i verksamheten på ett reningsverk på ett sätt som äventyrar hälsan,
- ett betydande kraftverk eller flera elstationer på ett område som täcks av en sällsynt översvämning,
- flera landsvägar, gator, järnvägsavsnitt eller vattentrafikrutter bryts i händelse av en sällsynt översvämning

NTM-centralen i Sydöstra Finland föreslår på basis av de presenterade grunderna att områdena som listas i tabell 1 anges som betydande översvänningsriskområden i Kymmenedalens område. Områdena är utmärkta på kartan i bilaga 1.

Tabell 1. Förslag till betydande översvänningsriskområden i Kymmenedalens område.

¹ En sällsynt stor översvämning kan statistiskt sett anses upprepas en gång per 500–1 000 år. Vid bedömningen av hur betydande en översvänningsrisk är, kan man även använda en översvämning som inträffar oftare (förordning 659/2010, samordningsgruppen för hantering av översvänningsrisker, promemoria 22.12.2010).

Vattendrag	Betydande översvämningensriskområde	Motiveringar till förslaget (lagen om hantering av översvämningensrisker 620/2010, 8 §)
Vattenområdet vid Kymmene älv	Nedre delen av Kymmene älv	<p><u>Skadliga konsekvenser för människors hälsa eller säkerhet:</u></p> <ul style="list-style-type: none"> - cirka 280 invånare i ett bostadsområde som täcks av den sällsynta översvämningen¹, cirka 400 invånare på områden som omringas av översvämningen (Riskhanteringsplan för översvämningensrisker 2015). <p><u>Långvariga avbrott i nödvändighetstjänster:</u></p> <ul style="list-style-type: none"> - väg- och järnvägsavsnitt bryts vid sällsynt översvämning <p><u>Övriga motiveringar:</u></p> <ul style="list-style-type: none"> - översvämningar som inträffat tidigare i historien som ur en allmän synvinkel har skadliga konsekvenser - översvämningen orsakas av att kravis bildas och översvämningen kan öka snabbt, vilket ökar riskerna som den ger upphov till ytterligare.
Finska vikens kust	Fredrikshamns och Kotkas kustområde	<p><u>Skadliga konsekvenser för människors hälsa eller säkerhet:</u></p> <ul style="list-style-type: none"> - cirka 450 invånare i ett bostadsområde som täcks av den sällsynta översvämningen¹, cirka 1 500 invånare på områden som omringas av översvämningen (Riskhanteringsplan för översvämningensrisker 2015). <p><u>Långvariga avbrott i nödvändighetstjänster:</u></p> <ul style="list-style-type: none"> - avbrott i eldistributionen - gatu- och vägtrafikförbindelserna bryts <p><u>Långvarig eller omfattande skadlig konsekvens för miljön:</u></p> <ul style="list-style-type: none"> - riskerna förknippade med hanteringen och lagringen av farliga ämnen som är belägen i Fredrikshamns och Kotkas (Mussalö) hamnområde - risker förknippade med ledning av avloppsvatten

Förändringsförslag på områden med betydande översvämningensrisk

NTM-centralen i Sydöstra Finland framställer inga förändringar på de översvämningensriskområden som 2011 angavs för Kymmenedalens område.

Andra översvämningssriskområden

Utöver de betydande översvämningssriskområden som föreslås ovan har man i den preliminära bedömningen från 2011 inte identifierat andra vattenområden där översvämningar från vattendrag kan bedömas orsaka ovan nämnda skadliga konsekvenser ur en allmän synvinkel.

I rapporten över den preliminära bedömningen från 2011 har man bedömt översvämningssriskerna vid kusten och utöver Fredrikshamns och Kotkas kustområden har man lyft fram Vederlax område samt Pyttis Puolas och Brobys område. Enligt lagen om hantering av översvämningssrisker (620/2010) omfattas inte kustområdets översvämningssriskhantering utanför de betydande översvämningssriskområdena av lagen och tillhör heller inte NTM-centralernas uppgifter. På grund av detta inkluderas de inte i klassen Andra översvämningssriskområden. Arbetet med hanteringen av översvämningssriskerna i ifrågavarande områden stöds genom att dela befintlig information och ge handledning.

NTM-centralen i Sydöstra Finland föreslår inte några områden i klassen Andra översvämningssriskområden.

Förändringsförslag för andra översvämningssriskområden

NTM-centralen i Sydöstra Finland föreslår inte några ändringar i andra översvämningssriskområden.

Författningar som gäller ärendet

Lagen om hantering av översvämningssrisker (620/2010), i synnerhet paragraferna 7, 8, 17 och 20. Statsrådets förordning om hantering av översvämningssrisker (659/2010), i synnerhet paragraferna 1, 7 och 8.

Lagen om bedömning av miljökonsekvenserna av myndigheters planer och program (200/2005), i synnerhet paragraf 8.

Författningarna kan laddas ned på adressen www.finlex.fi/sv/.

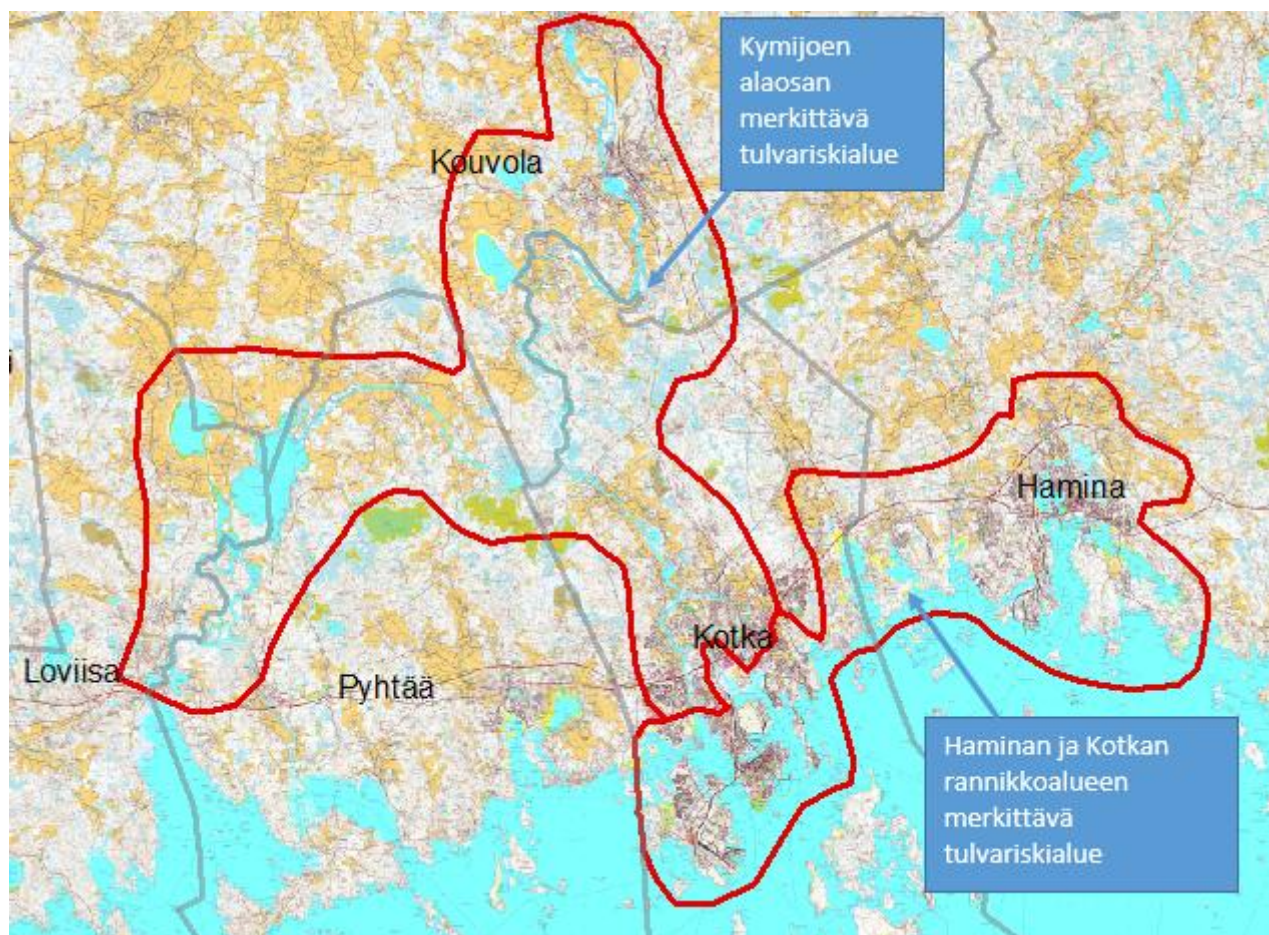
Europaparlamentets och rådets direktiv 2007/60/EG om bedömning och hantering av översvämningssrisker.

Bilagor (exempel)

1. Förslag på kartan om betydande översvämningssriskområden i Kymmenedalens landskap.
2. Karta över bedömningsområdet
3. Skeden i riskhanteringsplaneringen kring översvämningar från vattendrag och havet.

BILAGA 1

Betydande översvämningsriskområden i Kymmenedalens landskap.

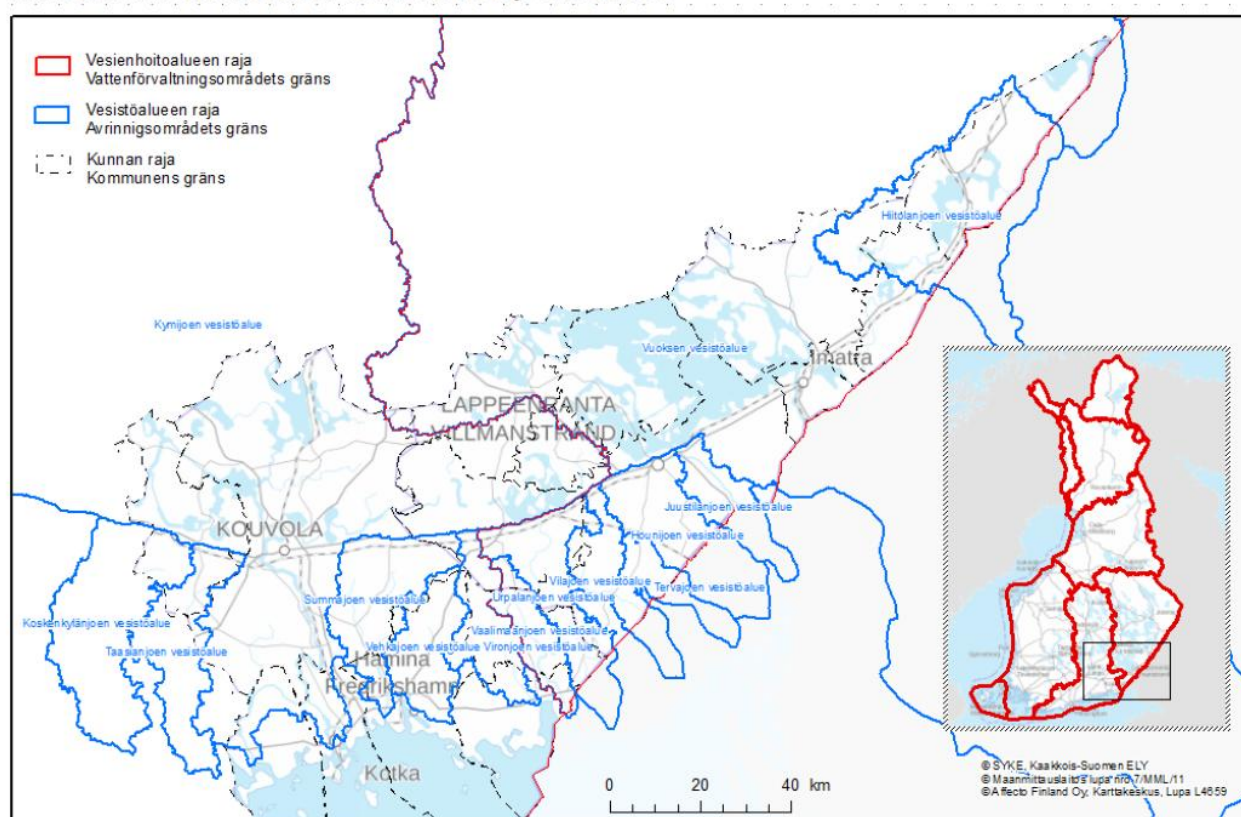


Kymijoen alaosan merkittävä tulvariskialue	Området med betydande översvämningsrisk i den nedre delen av Kymmene älv
Haminan ja Kotkan rannikkoalueen merkittävä tulvariskialue	Området med betydande översvämningsrisk på Fredrikshamnns och Kotkas kustområde
Kouvola	Kouvola
Loviisa	Lovisa
Pyhtälä	Pyhtälä
Kotka	Kotka
Hamina	Fredrikshamn

BILAGA 2

Liite 2.
Kartta tarkastelualueesta sisältäen vesienhoitoalueet ja valuma-alueet

Kaakkois-Suomen elinkeino-, liikenne- ja ympäristökeskus

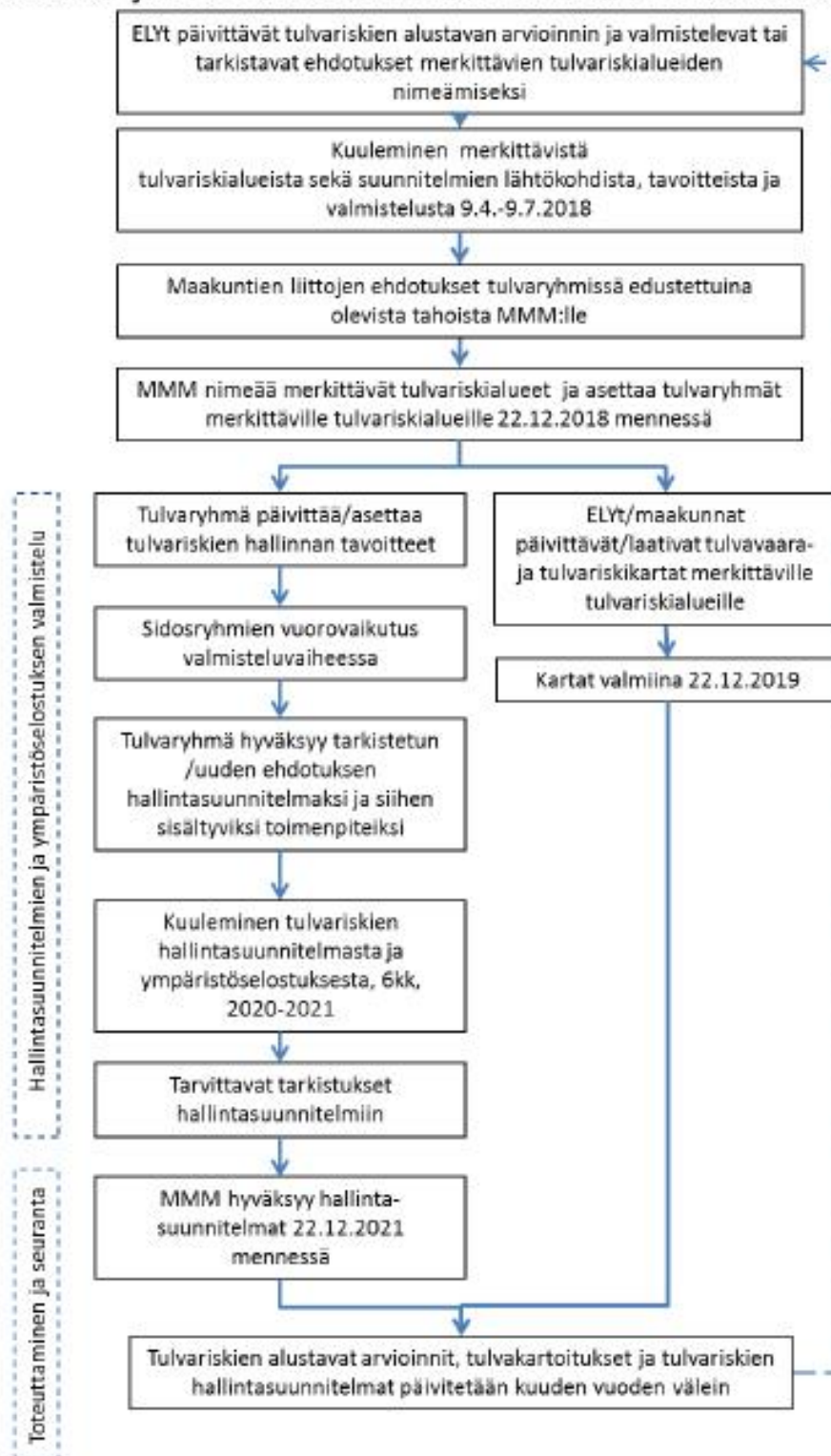


Liite 2.	Bilaga 2.
Kartta tarkastelualueesta sisältäen vesienhoitoalueet ja valuma-alueet	Karta över bedömningsområdet inklusive vattenförvaltningsområdena och avrinningsområdena

BILAGA 3



Vesistö- ja meritulvariskien hallinnan suunnittelun vaiheet



Vesistö- ja meritulvariskien hallinnan suunnittelun vaiheet	Skeden i riskhanteringsplaneringen kring översvämningar från vattendrag och havet.
ELYt päivittävät tulvariskien alustavan arvioinnin ja valmistelevat tai tarkistavat ehdotukset merkittävien tulvariskialueiden nimeämiseksi	NTM-centralerna uppdaterar den preliminära bedömningen av översvämningensriskerna och bereder eller ser över förslagen till val av områden med betydande översvämningensrisk.

Kuuleminen merkittävistä tulvariskialueista sekä suunnitelmien lähtökohdista, tavoitteista ja valmistelusta 9.4.-9.7.2018	Hörande om områdena med betydande översvämningensrisk samt om utgångspunkterna och målsättningarna för och beredningen av planerna 9.4–9.7.2018
Maakuntien liittojen ehdotukset tulvaryhmissä edustettuina olevista tahoista MMM:lle	Landskapsförbundens förslag till JSM avseende parter som representeras i översvämningssgrupperna
MMM nimeää merkittävät tulvariskialueet ja asettaa tulvaryhmit merkittävälle tulvariskialueille 22.12.2018 mennessä	JSM fastställer områdena med betydande översvämningensrisk och tillsätter översvämningssgrupperna för områden med betydande översvämningensrisk senast 22.12.2018
Tulvaryhmä päivittää/asettaa tulvariskien hallinnan tavoitteet	Översvämningssgruppen uppdaterar/sätter upp målen för hanteringen av översvämningensrisker
ELYt/maakunnat päivittävät/laativat tulvavaara- ja tulvariskikartat merkittävälle tulvariskialueille	NTM-centralerna/landskapen uppdaterar/utarbetar kartor över översvämningshotade områden och över översvämningensrisker för områden med betydande översvämningensrisk
Sidosryhmien vuorovaikutus valmisteluvaiheessa	Växelverkan mellan intressentgrupperna i berednings-skedet
Kartat valmiina 22.12.2019	Kartorna färdiga 22.12.2019
Tulvaryhmä hyväksyy tarkistetun/uuden ehdotuksen hallintasuunnitelmaksi ja siihen sisältyviksi toimenpiteiksi	Översvämningssgruppen godkänner NTM-centralens justerade/nya förslag till riskhanteringsplan och de åtgärder som ingår i planen
Kuuleminen tulvariskien hallintasuunnitelmasta ja ympäristöselostuksesta, 6 kk, 2020-2021	Hörande om planen för hantering av översvämningensrisker och miljörapporten, 6 mån., 2020–2021
Tarvittavat tarkistukset hallintasuunnitelmiin	Riskhanteringsplanerna ses över enligt behov
MMM hyväksyy hallintasuunnitelmat 22.12.2021 mennessä	JSM godkänner riskhanteringsplanerna senast 22.12.2021
Tulvariskien alustavat arvioinnit, tulvakartoitukset ja tulvariskien hallintasuunnitelmat päivitetään kuuden vuoden välein	De preliminära bedömningarna av översvämningensrisker, översvämningsskartläggningarna och riskhanteringsplanerna uppdateras vart sjätte år
Toteuttaminen ja seuranta	Genomförande och uppföljning
Hallintasuunnitelmien ja ympäristöselostuksen valmistelu	Beredning av riskhanteringsplanerna och miljörapporten