



Häme

9.4.2018

EHDOTUS PÄIJÄT-HÄMEEN MAAKUNNAN TULVARISKIALUEIKSI

Tausta

Maa- ja metsätalousministeriö on 20.12.2011 Hämeen elinkeino-, liikenne- ja ympäristökeskuksen (ELY-keskus) ehdotuksesta nimennyt vesistöjen vedenkorkeuden noususta aiheutuvat tulvariskialueet Päijät-Hämeen maakunnan alueilla. Ehdotus ja nimeäminen perustuivat tulvariskien alustavaan arviointiin, josta laadittiin vesistöaluekohtaiset ja meren rannikkoa koskevat raportit. (www.ymparisto.fi/vaikutavesiin).

Tässä muistiossa esitetään tulvariskien hallinnasta annetun lain (620/2010) 20 §:n mukainen tarkistus tulvariskien alustavaan arviointiin ja ehdotukseen Päijät-Hämeen maakunnan merkittäviksi ja muiksi tulvariskialueiksi. ELY-keskus on keskustellut valmistelun aikana tarkistuksesta niiden kuntien ja pelastuslaitosten kanssa, joiden alueella on arvioitu olevan merkittäviä tulvariskialueita tai muutoksia 22.12.2012 nimettyihin merkittäviin tulvariskialueisiin. Tulvariskien alustavan arvioinnin tarkistuksessa ja ehdotuksessa merkittäviksi tulvariskialueiksi on hyödynnetty maa- ja metsätalousministeriön 18.12.2015 hyväksymiä tulvariskien hallintasuunnitelmia.

Ehdotuksen perusteella maa- ja metsätalousministeriö nimeää merkittävät tulvariskialueet ja asettaa niille tulvaryhmät 22.12.2018 mennessä. Merkittävälle tulvariskialueille laaditaan tai päivitetään tulvavaara- ja tulvariskikartat sekä koko vesistö- tai rannikkoalueen kattavat suunnitelmat tulvariskien hallitsemiseksi.

Lain viranomaisten suunnitelmien ja ohjelmien ympäristövaikutusten arvioinnista (ns. SOVA-laki 200/2005) mukainen Tulvariskien hallintasuunnitelman ja ympäristöselostuksen valmistelu: osallistuminen, tiedottaminen ja kuuleminen -asiakirja on nähtävillä osoitteessa www.ymparisto.fi/vaikutavesiin.

Päijät-Hämeen tulvariskien alustavassa arvioissa on tarkasteltu lähinnä seuraavia vesistöjä:

Kymijoen vesistöalue: n:o 14

Porvoonjoen vesistöalue n:o 18

Lisäksi on tarkasteltu seuraavien vesistöjen latvaosia Taasianjoki n:o 15, Koskenkylänjoki n:o 16, ja Mustijoki n:o 19. Näiden vesistöjen alustavassa arvioissa ei ole havaittu tulvariskiä.

HÄMEEN ELINKEINO-, LIIKENNE- JA YMPÄRISTÖKESKUS

Tarkistus tulvariskien alustavaan arviointiin

Porvoonjoen vesistöalueella ei todettu 2011 alustavassa arvioissa yleiseltä kannalta merkittäviä tulvariskejä. Lahden kaupunki on teettänyt tarkempia selvityksiä Porvoonjoen latvaosista. Joki on mallinnettu, ja siitä on laadittu tulvakartat. Näissäkään selvityksissä ei tullut esille tulvariskialueita. Tiedot löytyvät tulvatietojärjestelmästä.

Kymijoen vesistöalueella vuoden 2011 alustavan arvion perusteella nimettiin merkittäviksi tulvariskialueiksi Jyväskylä ja Kymijoen alaosan alue. Kymijoelle on laadittu tulvariskien hallintasuunnitelma. Merkittävät tulvariskialueet ovat Kaakkois-Suomessa ja Keski-Suomessa.

Muiksi tulvariskialueeksi Kymijoen vesistön alustavassa arvioissa Päijät-Hämeessä nimettiin Sysmä. Asiaa selvitettiin yhteistyössä kunnan viranomaisien kanssa. Arvioissa todettiin, että Sysmässä ei ole erityistä riskiä tulvavahingoille.

Vuoden 2011 jälkeen tapahtuneet tulvat

Hartolassa vuonna 2014 Tainionvirran Hotilankoskessa ja sen ympäristössä tapahtui hyydetulva. Jääpadot räjäytettiin puolustusvoimien virka-apuna. Suuremmilta vahingoilta vältyttiin.

Maankäytössä tapahtuneet tai odotettavissa olevat oleelliset muutokset

Maankäytössä ei ole tapahtunut vuoden 2011 jälkeen sellaista oleellista kehitystä, joka olisi muuttanut aiemmin tehtyjä arvioita tulvariskialueista.

Ilmastonmuutoksen vaikutusarvioinnin oleelliset muutokset

Ilmastonmuutoksen vaikutusta on arvioitu Kymijoen tulvariskien hallinta suunnitelman yhteydessä. Ilmastonmuutos vaikuttaa Päijät-Hämeen alueella vesistöjen vesimääriin ja tulvien ajoittumiseen.

Ilmastonmuutoksen arvioissa ei ole tullut esille sellaisia seikkoja, jotka edellyttäisivät muutoksia nykyisiin arvioihin tulvariskialueista Päijät-Hämeen alueella. Lisää tietoa ilmastonmuutoksen vaikutuksista saa <http://ilmasto-opas.fi/fi> sivuilta.

Vesienhoidon yhteensovittaminen

Hämeen ELY-keskuksen alueella ei vesienhoidon suunnitteluun liittyvässä vesimuodostumien tilaluokittelussa ole tapahtunut oleellisia muutoksia, jotka vaikuttaisivat vesienhoidon ja tulvariskien hallinnan yhteensovittamiseen edelliseen suunnittelukierrokseen verrattuna. Kymijoen-Suomenlahden vesienhoitoalueen keskeiset kysymykset ja työohjelma on parhaillaan kuultavana, ja löytyy osoitteesta http://www.ymparisto.fi/fi-FI/Vaikuta_vesiin/Vesienhoito sivulta.

Tulvariskien hallinnan tavoitteet ja toimenpiteet

Muut tulvariskialueiden nimeämiseen vaikuttavat seikat

Merkittäviä tulvariskialueita ei ole edellisen kierroksen jälkeen tullut esille. Lisäksi tarkempia selvityksiä on tehty Sysmästä yhteistyössä kunnan viranomaisten kanssa.

Merkittävät tulvariskialueet

Merkittävän tulvariskialueen nimeämisessä otetaan huomioon tulvan todennäköisyys ja siitä aiheutuvat vahingolliset seuraukset sekä alueelliset ja paikalliset olosuhteet. Seurausten merkittävyyttä arvioidaan yleiseltä kannalta.

Arvioinnissa tarkastellaan seuraavia tulvan vahingollisia seurauksia:

- vahingollinen seuraus ihmisten terveydelle tai turvallisuudelle;
- välttämättömyyspalvelun kuten vesihuollon, energihuollon, tietoliikenteen, tieliikenteen tai muun vastaavan toiminnan pitkäaikainen keskeytyminen;
- yhteiskunnan elintärkeitä toimintoja turvaavan taloudellisen toiminnan pitkäaikainen keskeytyminen;
- pitkäkestoinen tai laaja-alainen vahingollinen seuraus ympäristölle; tai
- korjaamaton vahingollinen seuraus kulttuuriperinnölle.

Maa- ja metsätalousministeriön nimittämä valtakunnallinen tulvariskien hallinnan koordinoitiryhmä on linjannut merkittävän tulvariskialueen kriteerit muistiossaan 22.12.2010. Näitä ovat mm:

- enemmän kuin 500-1000 vakituista asukasta harvinaisen tulvan¹ peittämällä asuinalueella,

¹ Harvinaisen suurena tulvana voidaan pitää tilastollisesti kerran 500...1000 vuodessa toistuvaa tulvaa. Tulvariskin merkittävyyden arvioinnissa voidaan käyttää myös useammin toistuvaa tulvaa. (asetus 659/2010, Tulvariskien hallinnan koordinoitiryhmä muistio 22.12.2010)

- useita terveydenhuoltorakennuksia tai huoltolaitosrakennuksia, joissa on useita pysyviä vuodepaikkoja sekä lasten päiväkotia harvinaisen tulva peittämällä alueella,
- alueen kannalta merkittävää asukasmäärää palveleva vedenottamo harvinaisen tulvan peittämällä alueella,
- jätevedenpuhdistamon toiminnan häiriintyminen terveyttä uhkaavalla tavalla,
- merkittävä voimalaitos tai useita sähköasemia harvinaisen tulvan peittämällä alueella,
- useita maanteitä, katuja, rautatieosuuksia tai vesiliikennereittejä katkeaa harvinaisella tulvalla

Muutosehdotukset merkittäviksi tulvariskialueiksi

Päijät-Hämeen alueella ei ole merkittäviä tulvariskialueita.

Muut tulvariskialueet

Päijät-Hämeen alueella ei ole todettu sellaisia muita tulvariskialueita, joilla täytyisi aloittaa suunnittelu tulvariskien estämiseksi ja vähentämiseksi.

Muutokset muissa tulvariskialueissa

Päijät-Hämeessä Sysmä on jäänyt pois muista tulvariskialueista.

Asiaa koskevat säädökset

Laki tulvariskien hallinnasta (620/2010), erityisesti 7, 8, 17 ja 20 §

Valtioneuvoston asetus tulvariskien hallinnasta (659/2010), erityisesti 1, 7 ja 8 §

Laki viranomaisten suunnitelmien ja ohjelmien ympäristövaikutusten arvioinnista (200/2005), erityisesti 8 §

Säädökset ovat ladattavissa osoitteesta www.finlex.fi.

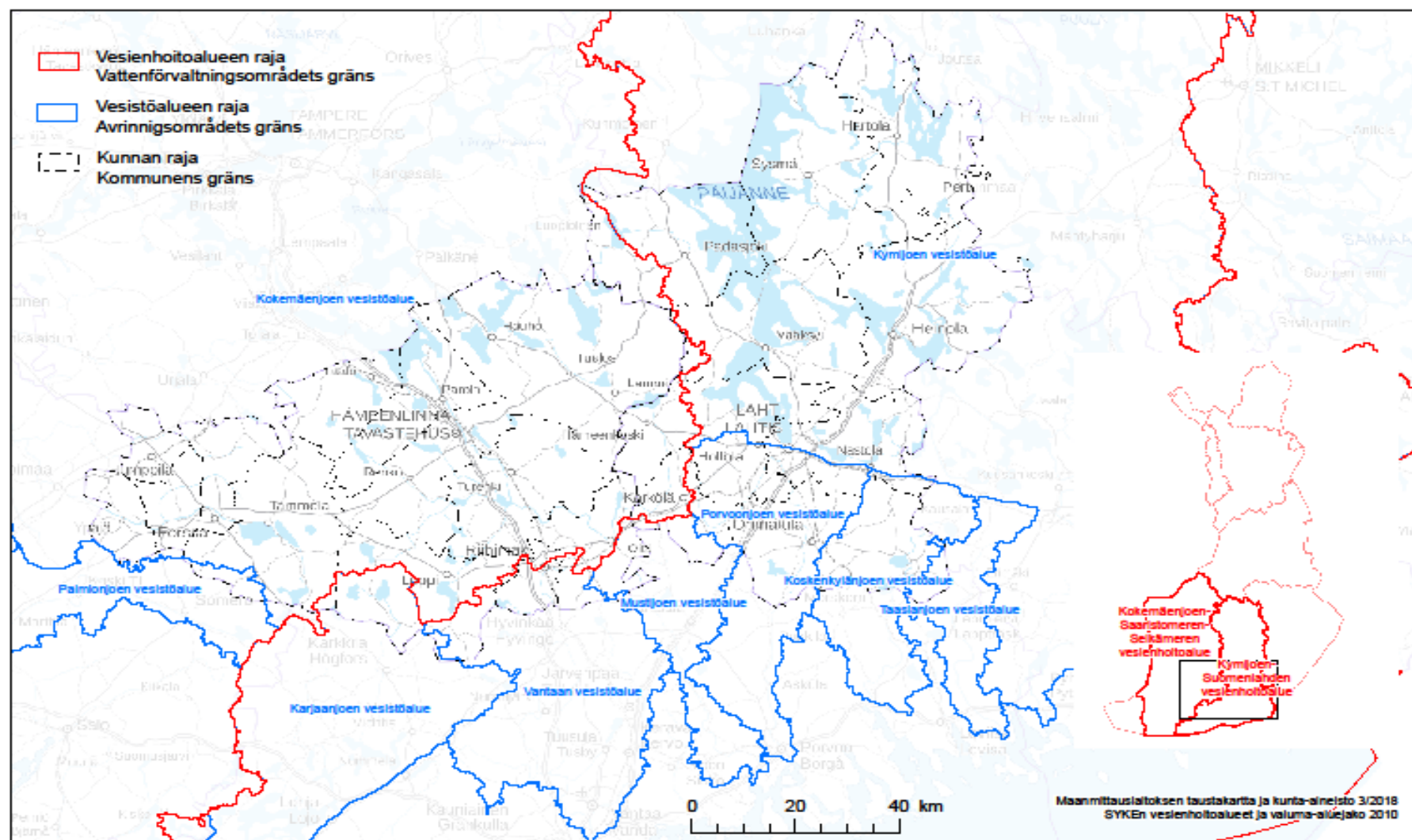
Euroopan Parlamentin ja Neuvoston direktiivi 2007/60/EY tulvariskien arvioinnista ja hallinnasta

Liitteet

1. Kartta tarkastelualueesta sisältäen vesienhoito- ja valuma-alueet
2. Vesistö- ja meritulvariskien hallinnan suunnittelun vaiheet
3. Tulvariskien hallintasuunnitelman ja ympäristöselostuksen valmistelu: tausta-asiakirja

Liite 2.
Kartta tarkastelualueesta sisältäen vesienhoitoalueet ja valuma-alueet

Hämeen elinkeino-, liikenne- ja ympäristökeskus



Vesistö- ja meritulvariskien hallinnan suunnittelun vaiheet

